

Histoire et patrimoine

Entre revue scientifique et publication grand public **Sciences etc : annales du musée des Sciences (Laval)**

La ville de Laval a publié en 2013 le volume 1 des « Annales des collections de sciences naturelles et techniques du Muséum ». Avec pour titre *Sciences etc* et sous la direction de Jérôme Tréguier, responsable des collections scientifiques du musée lavallois des Sciences, la publication oscille entre la revue scientifique et l'ouvrage qui se veut pédagogique, donc destiné à un large public (109 pages, 8 euros).

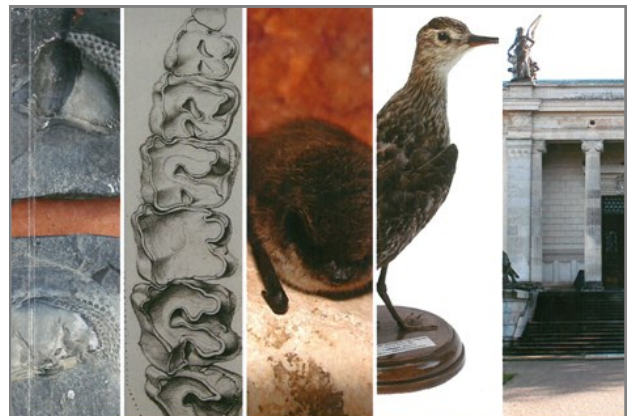
Pour rappeler la revue scientifique, on peut mentionner la coexistence d'un comité de rédaction et d'un comité scientifique, lequel apporte sa garantie ; également le soin apporté à la forme, notamment à la présentation des textes et aux références bibliographiques ; parfois l'austérité de certains textes. L'ouvrage grand public se retrouve à travers le souci de l'illustration des articles, mais aussi le traitement de thèmes tout à fait accessibles sans forcément une grande culture scientifique.

Sciences etc est construit autour de quatre grandes parties, de longueur inégale, que l'on identifie, d'une part avec un jeu de quatre couleurs différentes, d'autre part grâce aux explications données par le directeur de publication dans un avant-propos.

1) Les articles : une grotte ornée à Louverné

Au nombre de quatre, les articles remplissent à eux seuls à peu près 60 % de la revue. Jérôme Tréguier présente l'histoire des collections du musée des Sciences et dresse un inventaire des collections par discipline. L'origine du musée des Sciences remonte à 1801 avec l'École centrale de Laval. Avant de se retrouver dans les réserves du Centre de culture scientifique, technique et industrielle (CCSTI), les collections iront à l'hôtel de ville (1833 à 1840), à la bibliothèque municipale (1840 à 1912), puis au Vieux-Château jusqu'en 1973.

Jérôme Tréguier précise que le fonds le plus important, que ce soit sur le plan quantitatif ou qualitatif, est sans conteste celui de la paléontologie. Le musée détiendrait plus de 60 000 fossiles. Les sciences de la terre sont également présentes avec la géologie et la préhistoire (environ 5 000 ossements de mammifères et de quelques oi-



SCIENCES ETC

Annales des collections
de Sciences naturelles
et techniques du Muséum

Volume 1
Année 2013

LAVAJ

seaux). Au registre des sciences de la vie, essentiellement la botanique (environ 30 000 planches d'herbiers, sans compter bois ou champignons) et la zoologie (pour l'anecdote, une louve avec trois louveteaux tués en forêt de Mayenne dans les années 1875-1885). Le musée accueille aussi plusieurs centaines d'objets relevant des sciences techniques (dont une trentaine de vélocipèdes anciens), ainsi qu'une « très belle bibliothèque composée d'environ 6 000 ouvrages scientifiques ».

Un autre article intéressera les passionnés d'archéologie. Jérôme Tréguier et le préhistorien

Romain Pigeaud consacrent un article à la grotte pré-historique ornée de la Roche, à Louverné. Laval Agglomération a fait l'acquisition, en 2010, de la parcelle où se trouve cette grotte qui était connue de longue date pour son intérêt archéologique puisqu'ayant déjà fait l'objet de fouilles au XIX^e siècle.

La grotte a été occupée par l'homme au Paléolithique supérieur (entre 36 000 et 23 000 ans). Romain Pigeaud a dirigé une première campagne de prospection des parois en 2011 – ce qui a permis la découverte d'une gravure et d'un ensemble gravé. Une nouvelle campagne, en 2012, « a abouti à l'identification de plusieurs zones de gravures, dont probablement deux têtes de cheval et une silhouette de rhinocéros stylisée ».

Concrètement, la Mayenne compte ainsi une troisième grotte ornée après celles de la vallée de l'Erve : Mayenne-Sciences, découverte en 1967, et la grotte Margot dont les premières gravures ont été identifiées en 2005, justement par Romain Pigeaud et son équipe.

2) Les zooms : hommage à Daniel Œhlert

Sur deux pages maximum, il s'agit ici de courts articles pour présenter des pièces du musée et un donateur. Pour ce volume 1, on découvre ainsi une machine de Wimshurst, fabriquée en 1875-1900, acquise vers 1900 par le premier radiologue de Laval, le docteur Baizi : « Elle est le premier générateur haute tension à être utilisé à Laval pour la pratique de la radioscopie », précise Jérôme Tréguier.

Daniel Œhlert (1849-1920) inaugure la série des biographies des principaux donateurs du musée. Jérôme Tréguier souligne que Daniel Œhlert est celui qui a le plus développé et enrichi les collections du musée, dont il fut le conservateur en chef.

3) Le corpus pédagogique : *Turdus merula Linnaeus, 1758* ou... merle noir ?

Cette troisième partie permet « d'élargir les thématiques traitées dans la revue en proposant des axes transversaux et un vocabulaire simplifié et adapté, pouvant notamment être utilisées par les enseignants ». Bref, ce premier volume traite de la constitution des collections, des différentes périodes géologiques et, enfin, de la nomenclature des êtres vivants.

Sur la constitution des collections, Jeanne Pelloquin, médiatrice au musée du Vieux-Château, montre qu'on est passé « d'un phénomène privé à la mise en œuvre d'une politique culturelle publique, patrimoniale et conservatoire ». Elle propose « un aperçu historique et juridique des questions qui ont animé et animent encore la gestion d'une collection, ainsi que les problématiques auxquelles elle peut avoir à faire face ».

Avec Jérôme Tréguier, on saura tout sur le temps des géologues : les éons, ères, périodes, époques et étages n'auront plus de secret pour le lecteur grâce à un tableau « chrono-stratigraphique ». Enfin, Jérôme Tréguier explique les bases de la dénomination des êtres vivants : nom vernaculaire (dans la langue d'origine) et nom scientifique.

4) Les actualités du musée (1999 à 2012)

Le premier volume de *Sciences etc* résume l'actualité du musée de 1999 (année de création du poste de responsable des collections) à 2012. On y trouve en particulier les dons, dépôts et achats. Cela va du don de dix-neuf boîtes d'insectes, en 1999, au don du crâne d'un écu-reuil gris, d'une hermine et d'une belette d'Europe (2012).