



## Santé publique

### 5 % de la population ligérienne est prise en charge pour un cancer

À l'occasion de la Journée mondiale contre le cancer (4 février), l'Observatoire régional de la santé (ORS) a publié des « chiffres-clés » sur les cancers dans les Pays de la Loire <sup>(1)</sup>. En 2022, selon la *Cartographie des pathologies* de la Cnam (2024), 204 000 Ligériens ont été pris en charge pour un cancer (actif ou sous surveillance), soit 5 % de la population. Les hommes sont plus concernés que les femmes (57 %, contre 43 %).

Selon des estimations régionales de Santé publique France, 21 000 nouveaux cas de cancers ont été diagnostiqués chaque année, en moyenne, sur la période 2007-2016. Chez les femmes, les cancers les plus fréquents sont ceux du sein (34 %), puis du côlon-rectum et du poumon ; chez les hommes, d'abord ceux de la prostate (27 %), devant ceux du poumon et du côlon-rectum.

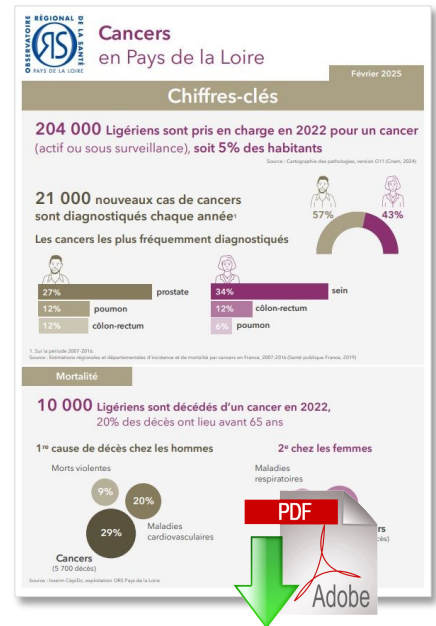
Selon la source « Inserm CépiDc », 10 000 Ligériens sont décédés d'un cancer en 2022. En outre, un décès par cancer sur cinq est intervenu avant l'âge de 65 ans. Chez les femmes, les cancers sont la deuxième cause de décès (22 %), juste après les maladies cardiovasculaires (24 %). Chez les hommes, il s'agit de la première cause (29 %), devant les maladies cardiovasculaires (20 %), puis les morts violentes (9 %).

Si l'on compare les périodes 2010-2012 et 2020-2022, la mortalité par cancer a diminué de 6 % en dix ans dans les Pays de la Loire. La mortalité est quasi stable pour les femmes : elle est de 184 décès en 2020-2022 pour 100 000 habitants. Entre les deux périodes, la mortalité par cancer du sein a diminué de 3 % et celle par cancer du côlon-rectum de 15 % ; a contrario, la mortalité par cancer du poumon connaît une très forte progression (+ 30 %), ainsi que celle par cancer du pancréas (+ 14 %). Chez les hommes, la mortalité est descendue de 376 à 338 décès pour 100 000 habitants (- 10 %). La mortalité par cancer du pancréas a augmenté (+ 15 %), mais celle des cancers de la prostate a diminué (- 19 %), ainsi que celle du poumon (- 11 %), des voies aérodigestives supérieures (- 20 %), du côlon-rectum (- 15 %)...

Sur la période 2020-2022, la mortalité par cancer dans les Pays de la Loire est supérieure de 5 % à la moyenne nationale, mais elle est proche pour les femmes. Pour les hommes, la mortalité est nettement plus élevée notamment pour les cancers du foie (+ 30 %), de la plèvre (+ 23 %), des voies aérodigestives supérieures (+ 20 %), de la prostate (+ 6 %).

En 2022-2023, chez les Ligériennes de 50 à 74 ans, le recours au dépistage organisé pour le cancer du sein est plus fréquent qu'au niveau national (53 % dans les Pays de la Loire, contre 47 % en France) ; par contre, on observe un certain recul (53 % entre 2022-2023, contre 58 % entre 2017-2018).

Chez les femmes et les hommes de 50 à 74 ans, le recours au dépistage pour le cancer du côlon-rectum est également plus fréquent qu'au niveau national (43 %, contre 34 %). Le recours tend à augmenter (43 % entre 2022-2023, contre 39 % entre 2017-2018).



**CÉAS de la Mayenne**  
Centre d'étude et d'action sociale  
29 rue de la Rouillère  
53000 Laval  
Tél. 02 43 66 94 34  
Mél. secretariat@ceas53.org  
Site Internet : www.ceas53.org  
Facebook : @ceasmayenne

CÉAS-point-com

Bulletin hebdomadaire à destination des adhérents

CÉAS-point-com

Bulletin hebdomadaire diffusé par messagerie électronique aux seuls adhérents du CÉAS.

Contributeurs pour ce numéro : Arthur Dubois, Louise Guillé, Claude Guioullier, Nathalie Houdayer.

(1) – [https://www.orspaysdelaloire.com/sites/default/files/pages/pdf/2025\\_PDF/2025\\_CC\\_Cancers.pdf](https://www.orspaysdelaloire.com/sites/default/files/pages/pdf/2025_PDF/2025_CC_Cancers.pdf)

Le samedi 14 juin, à Laval

## « Achepter la vie dans les campagnes du Bas-Maine »

Le samedi 14 juin, à 14 h 30, au Centre Jean-Monnet, à Laval (accès par le Quai de Bootz ou par le 39 rue de la Maillarderie), dans le cadre des « Samedis de l'histoire », la Société d'archéologie et d'histoire de la Mayenne (SAHM) et les Archives départementales organisent une conférence : « Achepter la vie dans les campagnes du Bas-Maine », par Véronique Bignon, docteure en Histoire.

« Cette conférence entend présenter les résultats d'une récente recherche sur le fonctionnement de l'ensemble d'une société rurale de l'Ancien Régime par le prisme de ses approvisionnements alimentaires. La zone explorée se concentre sur le nord-ouest du Bas-Maine, sur la partie de la province qui est la plus proche des frontières normande et bretonne et la plus éloignée des grands axes de circulation. Dans cette région, où près de 90 % de la population vit dans des métairies, closeries ou

*loges disséminées au milieu des champs, les approvisionnements alimentaires reposent d'abord sur l'autoconsommation. Pour autant, il apparaît que les lieux de vente accessibles aux habitants des campagnes sont variés, souvent protéiformes, quasiment présents sur tout l'espace, et que la société rurale dans son ensemble participe à la fourniture d'aliments, que ce soient les curés, les meuniers, les fabriques, les métayers et closiers, les marchands, les propriétaires, les colporteurs, et même les plus pauvres qui prennent le risque de rapporter du sel de Bretagne ou de l'eau-de-vie de Normandie. »*

Véronique Bignon a soutenu sa thèse en novembre 2022 : « Approvisionnements alimentaires et société dans les campagnes du nord-ouest du Bas-Maine au XVIII<sup>e</sup> siècle ».

Entrée libre et gratuite dans la limite des places disponibles.

Les 14 et 15 juin, à Laval

## Un « Village de l'archéologie »

Les samedi 14 et dimanche 15 juin, place du 11-Novembre, à Laval, dans le cadre des Journées européennes de l'archéologie, la ville de Laval organise un « Village de l'archéologie » avec visites commentées, animations, rencontres avec des archéologues, expositions, ateliers ludiques (bacs de fouille pour enfants)... L'objectif est de faire explorer les coulisses de l'archéologie et redécouvrir « *le site même où une importante fouille préventive a révélé, en 2023, des pans méconnus et passionnants de l'histoire lavalloise* ». Gratuit et pour tous publics.

Tout le programme : <https://journées-archeologie.eu/c-2025/Programme/fiche-initiative/22272/Village-de-l-archeologie>



En novembre 2024, la ville de Laval a déjà permis au public de découvrir, à l'hôtel de ville, divers objets, de toutes les époques, trouvés lors des fouilles.

### La pensée hebdomadaire

« Le sport est un chemin d'éducation plus que de rémunération. Comme le sport spectacle, qui, s'il n'est pas animé de valeurs et de sens, conduit aux abus de l'argent, au dopage, au mépris des spectateurs pour raison de droits TV. Veiller aussi à ce que les publics fraternisent plus qu'ils ne s'invectivent. Faire en sorte, comme la musique et les festivals, que le sport unisse plus qu'il ne divise. S'assurer que la parenthèse des Jeux joue les prolongations. »

Sébastien Grosmaître, rédacteur en chef, « Le pouvoir de changer le monde » (éditorial), Ouest-France des 7 et 8 septembre 2024.