



Économie

La Mayenne se distingue par son faible taux de chômage

Dans *Insee Conjoncture Pays de la Loire* n° 41 d'octobre 2022 (4 pages), Charles Battesti, Guillaume Coutard et Christelle Manceau (Insee) analysent l'activité économique ligérienne et par département au cours du deuxième trimestre 2022.

Ainsi, l'**emploi salarié** dans les Pays de la Loire a augmenté de 0,3 % au deuxième trimestre (+ 0,4 % en France). Par rapport aux années précédentes, la hausse s'explique en partie par le dynamisme des contrats en alternance. La progression trimestrielle est plus forte en Loire-Atlantique et en Sarthe (+ 0,4 %), en Vendée (+ 0,3 %) qu'en Mayenne (+ 0,2 %), alors que l'emploi est stable dans le Maine-et-Loire.

Le **nombre d'intérimaires** recule de 2,4 % dans les Pays de la Loire. Il diminue plus fortement en Mayenne (- 5,4 %), « en lien avec la baisse de l'activité dans les industries agro-alimentaires ».

L'**emploi industriel** progresse de 0,4 % au deuxième trimestre dans la région (+ 0,3 % en France). Il est en hausse dans les cinq départements, mais la progression est moins nette en Mayenne (+ 0,2 %) et en Vendée (+ 0,1 %).

L'emploi s'est stabilisé dans la **construction**, tant dans la région qu'en France. Cependant, il progresse légèrement en Mayenne (+ 0,7 %). Le solde est également positif, mais moins nettement, en Vendée et dans le Maine-et-Loire.

Au deuxième trimestre 2022, le **taux de chômage** est quasi stable dans les Pays de la Loire (+ 0,1 point), comme au niveau national. Il augmente en Mayenne (+ 0,3 point) ; le taux s'établit à 5,1 % de la population active – troisième plus faible taux des départements français derrière le Cantal et la Lozère.

En juillet 2022, l'**activité économique**, mesurée par le nombre d'heures de travail payées par les employeurs, est quasi stable en Sarthe et en Mayenne par rapport à leur niveau de 2019. Les auteurs évoquent deux « départements où sont implantés des secteurs industriels en difficulté ».

Au deuxième trimestre, les **misés en chantier** augmentent fortement en Vendée (+ 11,0 %) ; elles sont stables en Mayenne et diminuent dans les autres départements ligériens.



Santé publique

La mortalité par suicide caractérise les Pays de la Loire

Dans des « chiffres-clés » sur la « santé mentale des habitants en Pays de la Loire » (octobre 2022, 2 pages), l'Observatoire régional de la santé précise que 147 000 Ligériens ont été hospitalisés ou sont en affection de longue durée, en 2020, pour des affections psychiatriques. Les prises en charge sont en augmentation, passant ainsi de 3,4 % de

la population en 2015 à 3,8 % en 2020 (de 3,7 % à 4,2 % en France métropolitaine).

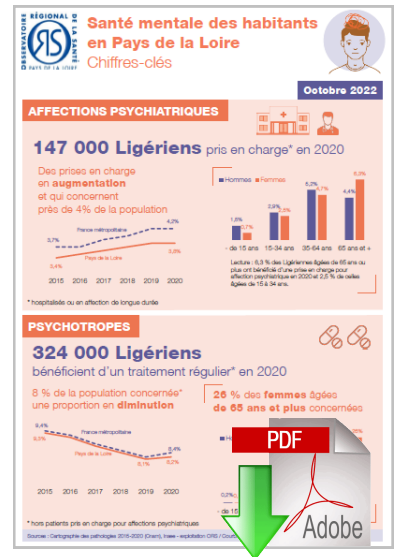
En 2020, les prises en charge pour les femmes augmentent avec l'âge : 0,7 % pour les moins de 15 ans ; 2,5 % de 15 à 34 ans ; 4,7 % de 35 à 64 ans et 6,3 % pour les 65 ans ou plus. Les prises en charge pour les hommes sont plus importantes, sauf pour la tranche d'âge la plus élevée : 1,5 % pour les moins de 15 ans ; 2,9 % de 15 à 34 ans ; 5,2 % de 35 à 64 ans et 4,4 % pour les 65 ans ou plus.

Hors patients pris en charge pour affections psychiatriques, 8,2 % des Ligériens, en 2020, ont bénéficié d'un traitement régulier avec des psychotropes (soit 324 000 personnes). La proportion est en diminution (9,3 % en 2015). Tout de même, en 2020, une femme sur quatre (26 %), âgée de 65 ans ou plus, est concernée (15 % des hommes de la même tranche d'âge).

En 2021, en service de médecine ou chirurgie (hors service de psychiatrie), 3 900 Ligériens, dont 60 % de femmes, ont été hospitalisés pour une tentative de suicide. Leur proportion est de 93 pour 100 000 habitants en 2021, alors qu'elle était seulement de 80 en 2019 et 2020. Cependant, les taux restent inférieurs à ceux de la France métropolitaine (99

pour 100 000 habitants en 2021). Dans les Pays de la Loire, en 2021, si les femmes sont majoritairement concernées, ce sont les plus jeunes qui le sont plus particulièrement (le taux est de 180 pour 100 000 chez les jeunes femmes de moins de 18 ans).

En moyenne, sur la période 2015-2017, chaque année, 660 habitants de la région (dont 80 % d'hommes) sont décédés par suicide – soit une mortalité supérieure de 34 % à la moyenne nationale (+ 49 % en Mayenne et + 80 % en Sarthe). Cependant, sur cette même période, 18 Ligériens pour 100 000 habitants sont décédés en moyenne chaque année par suicide (13 en France métropolitaine), contre 24 pour 100 000 pour la période 2000-2002 (19 en France métropolitaine).



Démographie

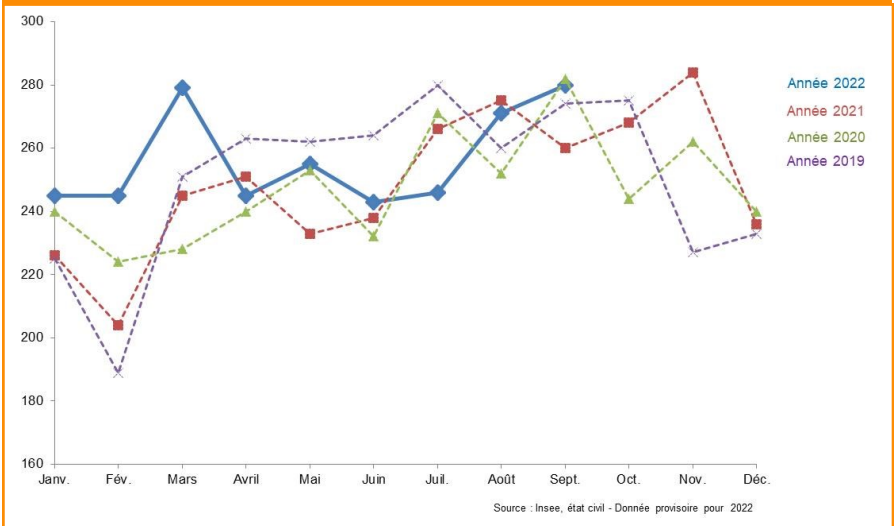
2 309 naissances en Mayenne, de janvier à septembre 2022

À partir des bulletins de naissance, l'Insee diffuse les naissances domiciliées, par département, pour les huit premiers mois de l'année (estimation provisoire pour 2022).

En Mayenne, 2 222 bébés étaient nés durant les neuf premiers mois de 2020 ; 2 198 pour ceux de 2021 et le chiffre provisoire pour 2022 est d'un total de 2 309 naissances, toujours sur les neuf premiers mois (soit 111 de plus que l'année passée).

Pour les Pays de la Loire, sur la période de janvier à septembre, on constate une diminution de 200 naissances entre 2022 et 2021.

Évolution du nombre de naissances domiciliées, en Mayenne, de janvier à décembre 2019, 2020, 2021 et de janvier à septembre 2022



La pensée hebdomadaire

« On ne peut pas continuer à instrumentaliser le scrutin européen pour faire de la politique nationale. L'Europe est essentielle. Il faut faire les élections européennes pour l'Europe, parce qu'elle fait partie de la solution aux défis qui nous percutent. »

Yannick Jadot, « La stratégie du buzz fait monter Marine Le Pen » (propos recueillis par Stéphane Vernay), *Dimanche Ouest-France* du 23 octobre 2022.