



CÉAS de la Mayenne
Centre d'étude et d'action sociale

29 rue de la Rouillère
53000 Laval
Tél. 02 43 66 94 34
Fax : 02 43 02 98 70
Mél. ceas53@orange.fr
Site Internet : www.ceas53.org

CÉAS-point-com

Bulletin hebdomadaire à destination des adhérents

CÉAS-point-com

Bulletin hebdomadaire diffusé par
messagerie électronique aux seuls
adhérents du CÉAS.

Contributeurs pour ce numéro :
Claude Guioillier,
Nathalie Houdayer.

Vendredi 3 février 2017

N° 703

Démographie

Pyramides des âges « interactives »

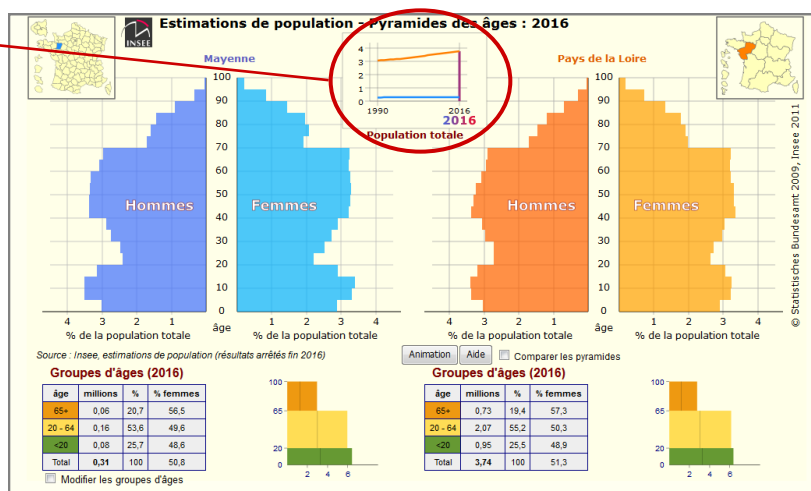
Parmi les produits mis à disposition sur le site Internet de l'Insee (www.insee.fr), quelques-uns sont interactifs et permettent, assez facilement, d'avoir une représentation graphique d'un territoire. On y trouve notamment des « Pyramides des âges par région et département » (rubrique « Statistiques », critères « Données », « Outils interactifs »).

À partir de cette page, plusieurs possibilités s'offrent à l'internaute :

- Choix de l'année : plusieurs recensements disponibles, de 1990 à 2016 (estimations pour ce dernier).
- Choix d'un (ou de) territoire(s) : France métropolitaine, région, département.

1) Choix de l'année

À l'aide de la souris, faire glisser les années qui se trouvent en bas de ce cadre (de 1990 à 2016). Dès que l'année souhaitée est affichée, cliquer une fois. Les pyramides se modifient...

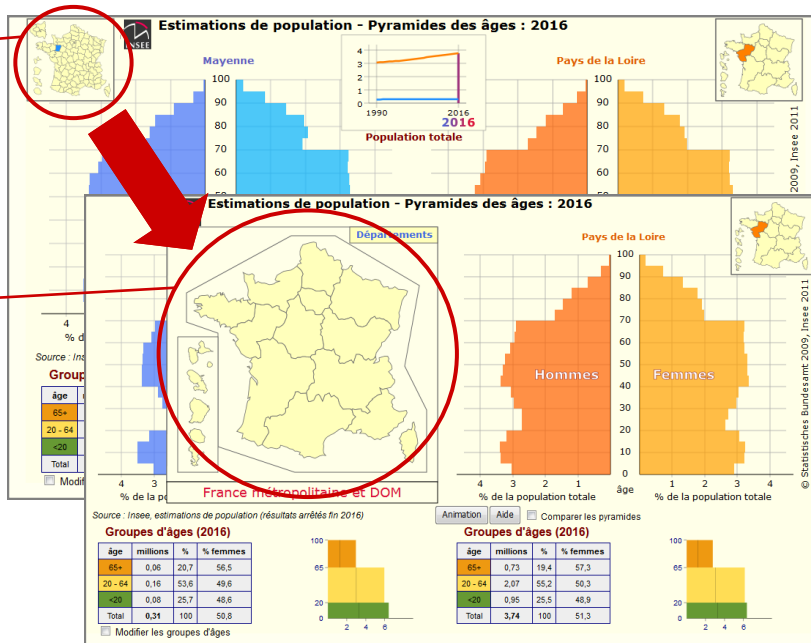


2) Choix du (ou des) territoire(s)

Un clic sur la carte en haut à gauche, ouvre une fenêtre permettant de sélectionner le territoire souhaité.

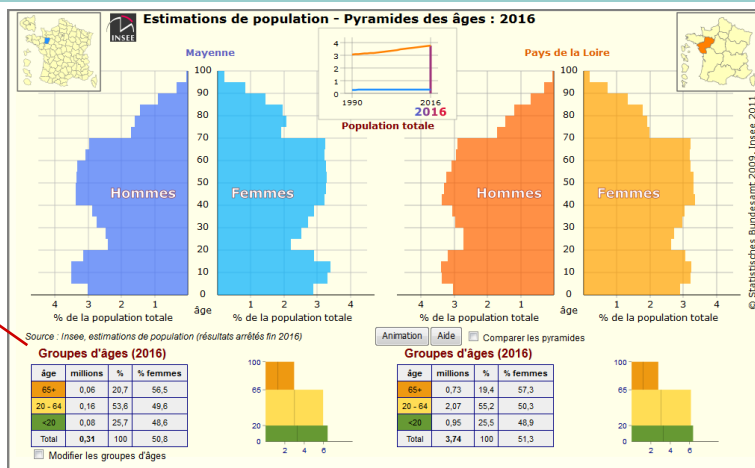
Choix de la région en cliquant sur le territoire, ou choix du département en cliquant sur « Départements » (en haut à droite) et en sélectionnant le département.

Pour une comparaison de deux territoires, utiliser la carte en haut à droite de l'écran et faire la sélection recherchée.

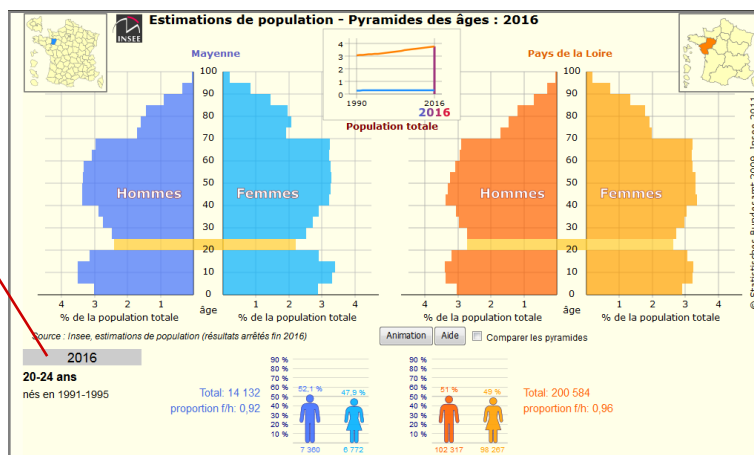


3) Informations disponibles

Outre les pyramides qui s'affichent, l'outil interactif donne des précisions sur les groupes d'âge, avec des chiffres absolus (nombre d'habitants) et la répartition en pourcentage (en bas de chaque pyramide). Possibilité également de modifier les groupes d'âges en cochant le critère.



En faisant glisser la souris sur la pyramide des âges, les informations se modifient en bas de l'écran. Ainsi, pour un groupe d'âge, accès à la proportion de femmes et d'hommes et au total de la population totale de ce groupe d'âge



Pour aller plus loin

Outils interactifs également disponibles sur le [site Internet de l'Insee](#)

- [Pyramide des âges 2017 \(France et France métropolitaine\)](#).
- [Simulateur d'indices des prix personnalisé \(France\)](#).
- [Pyramide des âges : projections de population 2070 \(France\)](#).
- [Pyramide des âges par état matrimonial 2015 \(France et France métropolitaine\)](#).
- [Pyramide des âges : projections de population 2040 \(régions et départements\)](#).
- [Pyramide des âges : projections de population 2060 \(France métropolitaine\)](#).



La pensée hebdomadaire

« Trop souvent, les parents se déchargent sur les professionnels car ils ont le sentiment de mal faire. Le travailleur social doit leur redonner le droit d'éduquer leurs enfants. Cela suppose qu'il reste modeste sur son action, car même si, sur le moment, un éducateur peut avoir de l'importance pour un jeune, celui-ci finit par l'oublier. Ce qui reste, c'est toujours le rapport à la famille. C'est cela qui crée l'équilibre ou les carences affectives. Le travailleur social ne doit pas surestimer son influence ni prétendre être un substitut parental, comme j'entends certains le faire. Même quand la famille est pathogène, il faut faire avec. On peut être en désaccord avec les principes éducatifs d'un père ou d'une mère, mais il reste le parent. Il faut que l'ensemble des intervenants arrête de déconsidérer les parents en difficulté. C'est ce que j'appelle la coéducation. »

Étienne Liebig, « Ce qui compte n'est pas tant la parole parentale que le modèle parental » (propos recueillis par Jérôme Vachon), *Actualités Sociales Hebdomadaires* n° 2981 du 28 octobre 2016.