



Politique

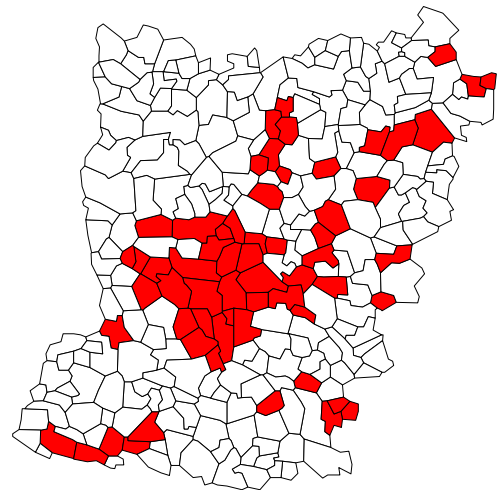
Le bassin lavallois a voté à gauche

Lors du second tour des élections régionales (28 mars 2004), la victoire de Jacques Auxiette (PS, PCF, PRG et Verts) dans les Pays de la Loire a constitué une surprise.

A l'instar de ce succès régional de la gauche, même si elle n'est pas majoritaire dans le département, on observe qu'en Mayenne, la liste Auxiette arrive en tête dans soixante communes (soit 23 %), plus une commune où les deux listes sont à égalité.

En fait, la majorité de ces communes sont situées dans le bassin lavallois. Il convient d'y ajouter Mayenne et quelques communes environnantes. Les autres sont plus dispersées dans le département, sauf en tout cas dans le Nord-Ouest où la liste Fillon est arrivée partout en tête.

Communes mayennaises où la Gauche arrive en tête au 2^{ème} tour des élections régionales (28 mars 2004)



Mais d'où viennent les « Verts » ?

Claude Gourvil est devenu dimanche dernier le premier conseiller général Vert de la Mayenne : l'occasion de rappeler la « préhistoire » du parti politique dans le département...

En 1988, ont lieu des élections présidentielles. Au premier tour, le candidat Antoine Waechter (Verts) obtient quelque 6 600 voix dans le département. Certains se disent qu'il est important de rebondir sur ce soutien « populaire » apporté aux préoccupations écologistes. Mais dans le même temps, Jean-Marie Le Pen recueille quelque 13 350 voix, soit moitié plus qu'Antoine Waechter. D'autres se disent qu'il est en train de se passer quelque chose en Mayenne et qu'il est important de réagir rapidement. Les uns et les autres se rencontrent ; ils sont à peine une demi-douzaine au départ ; ils partagent globalement les mêmes préoccupations et ils décident de créer ensemble, en juin 1988, l'association « Les Verts

Mayennais », affiliée à l'association nationale des « Verts », dont le but est « *de participer à la vie politique du département de la Mayenne et d'y agir dans les domaines de l'écologie* ».

Pour quelques-uns des militants de l'époque, le barrage au Front National demeure une forte motivation. Cependant, les enjeux politiques des élections municipales de 1989, notamment à Laval, propulsent une nouvelle équipe de Verts au sein de l'association, essentiellement des Lavallois. Cela amène le départ de militants de la première heure, considérés insuffisamment « Verts » avec leurs préoccupations anti-lepénistes.

L'association des « Verts Mayennais » a été officiellement dissoute dix ans plus tard, en mars 1998 : dorénavant, le parti politique des Verts s'appuie statutairement sur des organisations régionales.

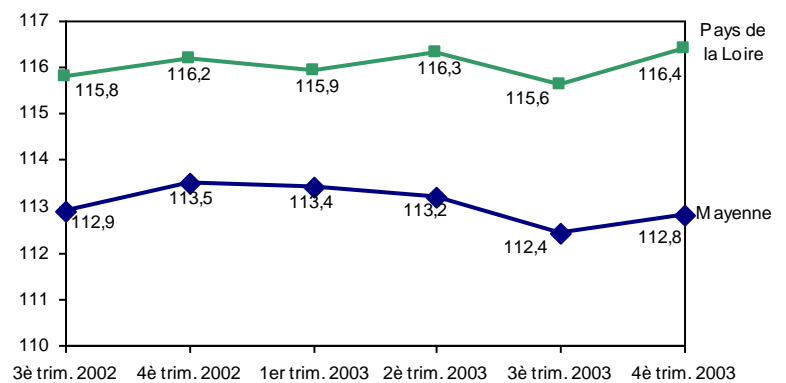


Une fin d'année 2003 plus favorable à l'emploi (hors fonction publique et agriculture)

Dans les Pays de la Loire, l'emploi salarié dans les activités marchandes non agricoles enregistre une augmentation de 0,7 % au 4^{ème} trimestre 2003, faisant suite à une diminution de 0,6 % au 3^{ème} trimestre. Sur un an, ce résultat obtenu au 4^{ème} trimestre permet d'enregistrer une évolution positive de l'emploi salarié au cours de l'année : + 0,2 %.

Au 2^{ème} trimestre 2003, la Mayenne était le seul département ligérien à connaître une évolution négative (- 0,1 %). La diminution de l'emploi salarié s'était accentuée au 3^{ème} trimestre (- 0,7 %). Cependant, comme le laissaient supposer les statistiques du chômage, le 4^{ème} trimestre est plus favorable à l'emploi et la Mayenne enregistre une augmentation de l'emploi salarié : + 0,4 %. Malgré tout, l'évolution sur un an est négative (- 0,6 %). Seule la Sarthe est dans la même situation (- 0,4 %).

Evolution de l'emploi salarié en données corrigées des variations saisonnières - Indice base 100 au 3^{ème} trimestre 1997



Source : Sylvie Bécaud, « Une fin d'année 2003 plus favorable à l'emploi salarié ligérien », INSEE des Pays de la Loire, *Informations statistiques*, n° 108 de mars 2004 (2 p.).



Nous avons reçu

Institut national de la statistique et des études économiques Pays de la Loire (INSEE), *Informations statistiques*.

- « Une fin d'année 2003 plus favorable à l'emploi salarié ligérien », n° 108, mars 2004 (2 p.).

Direction de la recherche, des études, de l'évaluation et des statistiques (DREES), *Etudes et Résultats*.

- « Les bénéficiaires des services d'aide aux personnes à domicile en 2000 », n° 296, mars 2004 (8 p.).
- « Le personnel des services d'aide à domicile en 1999 », n° 297, mars 2004 (7 p.).
- « L'allocation personnalisée d'autonomie au 31 décembre 2003 », n° 298, mars 2004 (8 p.).
- « Les mutuelles en France : un panorama économique en 2001 », n° 299, mars 2004 (8 p.).

Institut national d'études démographiques (INED), *Population et sociétés* (4 p).

- « 60 millions d'habitants en France métropolitaine », n° 399, mars 2004.

Centre de recherche pour l'étude et l'observation des conditions de vie (CREDOC), *Consommation et modes de vie* (4 p).

- « Accompagner jusqu'au bout : les soins palliatifs vus par le public et les professionnels de santé », n° 174, mars 2004.

FORS – Recherche sociale, *Recherche sociale*.

- « L'exclusion bancaire et financière », n° 169, janvier-mars 2004 (78 p.).