



CÉAS de la Mayenne
Centre d'étude et d'action sociale

29 rue de la Rouillère
53000 Laval
Tél. 02 43 66 94 34
Fax : 02 43 02 98 70
Mél. ceas53@orange.fr
Site Internet : www.ceas53.org

CÉAS-point-com

Bulletin hebdomadaire à destination des adhérents

CÉAS-point-com

Bulletin hebdomadaire diffusé par messagerie électronique aux seuls adhérents du CÉAS.

Contributeurs pour ce numéro :
Claude Guioullier
et Nathalie Houdayer.



Gérontologie

En 2011, les Mayennais de 85 ans ou plus sont peu nombreux chez des proches

Dans *Population & Sociétés* n° 539 de décembre 2016, Loïc Trabut et Joëlle Gaymu (Institut national d'études démographiques) examinent les évolutions des situations résidentielles des personnes âgées de 85 ans ou plus à l'échelon départemental et s'interrogent sur la persistance ou non des disparités territoriales.

En 1982 et en 2011, il y a autant de personnes âgées de 85 ans ou plus à vivre en institution (20 %). Les deux auteurs précisent que la moyenne d'âge à l'entrée est de plus en plus tardive : de 82 ans en 1994 à 84 ans et 5 mois en 2011. Par contre, elles sont nettement plus nombreuses à vivre seules (de 34 % à 46 %) ou en couple (de 15 % à 23 %). Au final, 69 % des personnes âgées de 85 ans ou plus vivent chez elles, seules ou en couple, contre seulement 49 % en 1982. Le développement des services à domicile

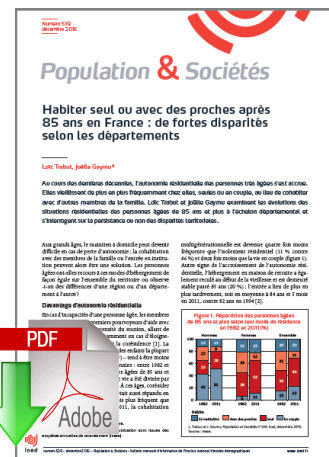
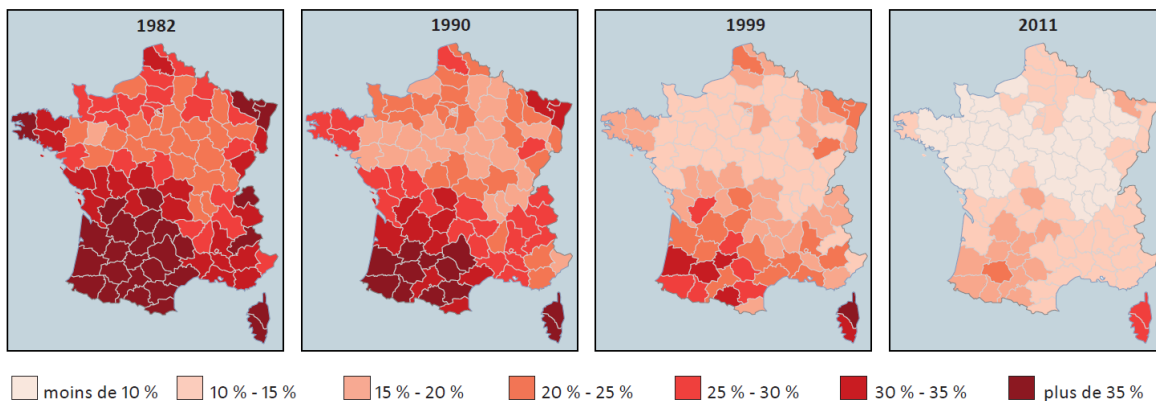


Figure 2. Évolution de la cohabitation avec des proches entre 1982 et 2011 en France métropolitaine



Source : Insee.

Loïc Trabut et Joëlle Gaymu, *Population & Sociétés* n° 539, Ined, décembre 2016.

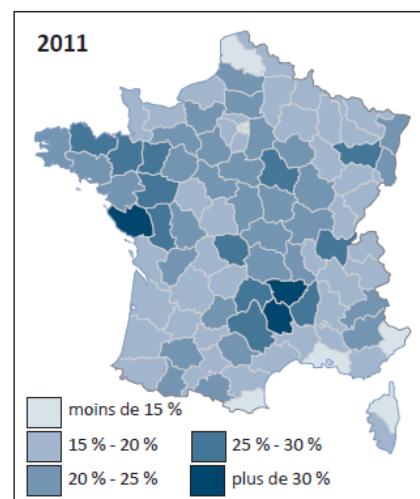
a accompagné cette évolution. Enfin, les auteurs observent la forte diminution des personnes âgées de 85 ans ou plus vivant avec des proches, soit des enfants la plupart du temps (de 31 % à 11 %).

En 1982, ajoutent les auteurs, « dans les 96 départements métropolitains, à l'exception de Paris et de la Mayenne, plus de 20 % des personnes âgées de 85 ans et plus habitaient avec des proches ».

En 2011, poursuivent-ils, seuls les deux départements corses et le Gers sont au-dessus de 20 %. Corésider avec des proches durant la vieillesse est un mode de vie « fortement ancré territorialement ». En 2011, il est deux à trois fois plus fréquent dans le Gers, le Tarn-et-Garonne, les Landes, l'Ariège ou le Cantal que dans les départements du Loir-et-Cher, la Mayenne ou la Sarthe...

Toujours en 2011, les départements des Pays de la Loire et certains autres départements limitrophes (Deux-

Figure 3. Part des personnes de 85 ans et plus en institution



Loïc Trabut et Joëlle Gaymu, *Population & Sociétés* n° 539, Ined, décembre 2016.

Source : Insee.

Sèvres, Ille-et-Vilaine, Orne), avec quelques autres départements comme les Vosges, l'Aveyron, la Lozère, l'Ar-dèche, la Haute-Loire, l'Ain et l'Yonne, sont ceux comptant le plus de personnes âgées de 85 ans ou plus vivant en institution.



À vos agendas

Le samedi 29 avril, à Mayenne Les apports de l'ethnomusicologie

Le **samedi 29 avril**, à 16 h, au château de Mayenne, conférence sur le thème « Musiques du monde : apports de l'ethnomusicologie », avec Susann Chuchollek, ethnomusicologue du Centre du patrimoine de la facture instrumentale.

« L'ethnomusicologie est une science humaine qui étudie, recherche et enregistre les musiques issues des cultures du monde, qu'elles soient de tradition orale ou écrite. Elle permet d'appréhender le rôle cosmologique, rituel, social, politique, familial ou symbolique de la musique ». En s'appuyant sur les instruments de musique de l'exposition temporaire « Curiosités d'ici et d'ailleurs », Susann Chuchollek présentera divers instruments appartenant à des cultures différentes.

Le samedi 29 avril, à Craon Rallye VTT de l'énergie

Le **samedi 29 avril**, de 10 h à 13 h, en partenariat avec Le Nulle Part Ailleurs, l'association Synergies organise un rallye VTT de l'énergie dans la ville de Craon.



Ce rallye VTT est une balade d'environ 8 km, ponctuée de six étapes quiz pour découvrir le paysage de Craon, ses atouts énergétiques, et s'amuser autour des éco-gestes.

Le rendez-vous est fixé à 10 h, au bâtiment du Nulle Part Ailleurs, 6 rue de la Tour-du-Guet, à Craon.

Renseignements : www.synergies53.fr ou 02 43 49 10 02.

Le samedi 13 mai, à Mayenne La place des femmes dans la Résistance

Christine Levisse-Touzé, historienne, devait intervenir le dimanche 2 avril au Mémorial des Déportés, à Mayenne, sur le thème de la place des femmes dans la Résistance. Pour des raisons exceptionnelles, son intervention est reportée au **samedi 13 mai**, à 15 h, au Mémorial.

Renseignements : Mémorial des Déportés, 23 rue Am-broise-de-Loré, 53100 Mayenne, site Internet : www.memorial-des-deportes-mayenne.fr

Le samedi 17 juin, à Mayenne Le néolithique en Mayenne

Dans le cadre des Journées nationales de l'archéologie, le **samedi 17 juin**, à 16 h, au château de Mayenne, conférence sur « Le néolithique en Mayenne » avec Gwénoél Kerdivel, docteur en archéologie et archéosciences, spécialiste du néolithique.

Il s'agit d'une période de la préhistoire « marquée par de profondes mutations techniques, économiques et sociales. C'est à cette période qu'apparaissent l'agriculture et l'élevage impliquant souvent la sédentarisation des groupes humains ». La conférence sera l'occasion d'en apprendre plus sur le néolithique, plus spécifiquement en Mayenne.



CÉASsement vôtre !



La pensée hebdomadaire

« Une manière de se projeter dans l'avenir consiste à solliciter l'imagination. La pensée utopique conçoit le présent non comme un ensemble de données à interpréter, mais comme une réserve de possibles à imaginer. Puisque l'avenir n'est jamais sûr, autant fixer nous-mêmes l'horizon de nos attentes. Cette façon de penser suscite une attention renouvelée en philosophie. Car elle a bien des atouts, au premier rang desquels celui de renouer avec ce qu'Ernst Bloch appelait le "principe espérance" : cette puissante énergie sans laquelle l'humain perd le cap de son existence et s'abîme dans la déprime. Croire en un avenir meilleur est le premier ressort du progrès personnel et collectif. »

Héloïse Lhérété, « Croire aux utopies », *Sciences Humaines* (numéro spécial : « Et si on changeait tout ? 20 scénarios pour un autre monde »), janvier 2017. Dans son article, l'auteure distingue la prospective et l'utopie. Concernant celle-ci, elle en montre les limites. Cependant, elle observe que l'utopie se remodèle actuellement en étant plus sectorielle, plus raisonnable et plus individuelle.